



# คู่มือความปลอดภัยสำหรับงานก่อสร้าง

## คู่มือความปลอดภัย อาชีวอนามัย และสภาพแวดล้อมในการทำงาน ประจำหน่วยงาน

---

### สารบัญ

1. บทนำ	หน้า	1
2. แผนภูมิการจัดตั้งคณะกรรมการความปลอดภัยในการทำงาน ประจำหน่วยงาน	หน้า	2
3. หน้าที่และความรับผิดชอบเมื่อเข้าสู่เขตปฏิบัติงาน/กฎระเบียบในเขตปฏิบัติงาน	หน้า	3-4
4. เครื่องแต่งกายและอุปกรณ์ป้องกันอันตรายส่วนบุคคล	หน้า	5
5. อุปกรณ์ดับเพลิง/ความเป็นระเบียบของที่ทำงาน/อุปกรณ์และเครื่องมือประจำตัว เครื่องมือหนักและอุปกรณ์ช่วยยก	หน้า	6
6. งานขุดและระเบียบปฏิบัติในงานขุด/งานตัดต่อวางท่อและงานเชื่อม/งานไฟฟ้าชั่วคราว	หน้า	7
7. การทำงานในที่อับอากาศ และวิธีป้องกัน	หน้า	8-14
8. งานทาสี/สารมีพิษ/งานนั่งร้านและบันได/การทำงานบนที่สูง	หน้า	15
9. การรายงานอุบัติเหตุ	หน้า	16-21
10. การขนถ่ายวัสดุ/เครื่องกีดขวางหรือราวกันตก	หน้า	22
11. การรักษาความปลอดภัย ของ รถยก./ระเบียบว่าด้วยความปลอดภัยในการทำงานทั่วไป	หน้า	23-24
12. อุปกรณ์ความปลอดภัยส่วนบุคคล	หน้า	25-27
13. Emergency Contact		

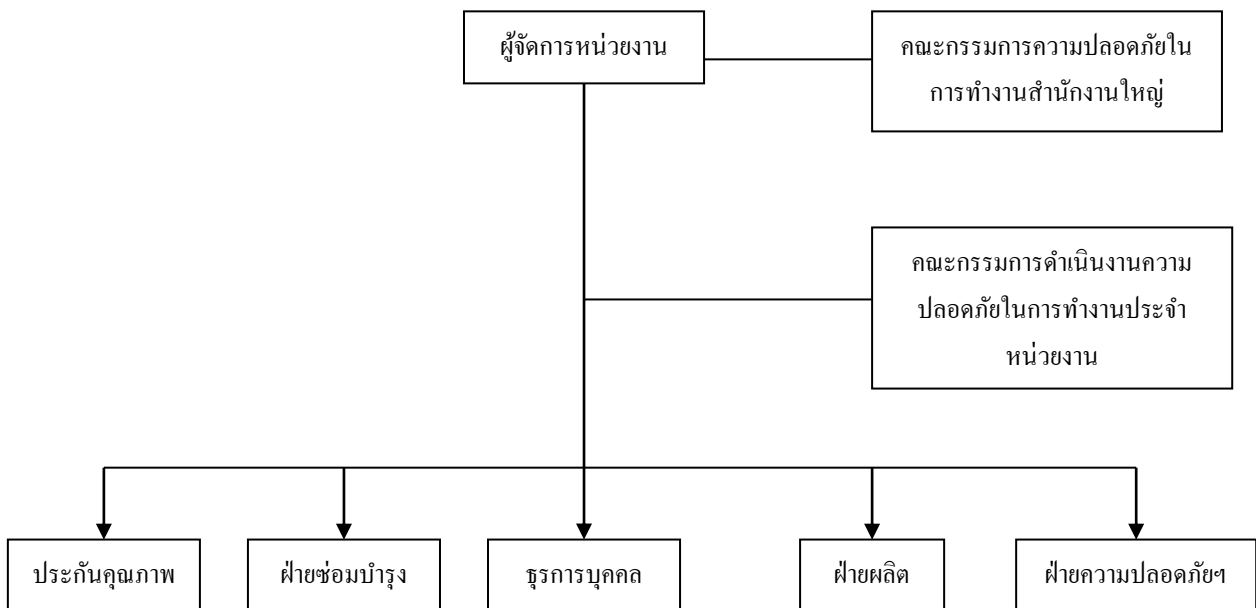
## คู่มือความปลอดภัย อาชีวอนามัย และสภาพแวดล้อมในการทำงาน ประจำหน่วยงาน

### 1. บทนำ

บริษัท ดี แพลนส์ จำกัด ขอเสนอแผนงานความปลอดภัยในการทำงาน สำหรับโครงการก่อสร้างวางท่อประปาและงานส่วนที่เกี่ยวข้อง แผนงานความปลอดภัยในการทำงานนี้ระบุถึงวิธีการปฏิบัติงานด้านความปลอดภัยในการทำงาน กับพนักงานทุกระดับ ของบริษัท ดี แพลนส์ จำกัด โดยกำหนดหน้าที่รับผิดชอบ ของหัวหน้างาน วิศวกรควบคุมงาน ผู้จัดการโครงการ และเจ้าหน้าที่ความปลอดภัยในการทำงาน

แผนงานความปลอดภัยในการทำงานนี้ ได้แนะนำแนวทางการปฏิบัติงานเพื่อความปลอดภัย ในเขตก่อสร้าง ของบริษัทฯ ตลอดทั้งข้อบังคับและกฎระเบียบในเขตปฏิบัติงานทั่วไป แผนงานความปลอดภัยในการทำงานชุดนี้ ครอบคลุมทั่วในทุกสภาพของการปฏิบัติงาน พนักงานทุกระดับจะยึดถือและปฏิบัติตามระเบียบปฏิบัติที่ระบุในแผนงานนี้ เพื่อช่วยกันสนับสนุนมาตรการป้องกันการเกิดอุบัติเหตุและอุบัติภัยต่าง ๆ ได้เป็นอย่างดี ตลอดทั้งจะช่วยให้ผู้ปฏิบัติงานมีความรอบคอบในการตัดสินใจ โดยยึดถือแนวปฏิบัติที่ระบุในแผนงานนี้ เมื่อต้องเผชิญกับปัญหาความไม่ปลอดภัยที่จำเป็นต้องรับดำเนินการแก้ไขโดยด่วน

### 2. แผนภูมิการจัดการ ความปลอดภัยในการทำงาน



คณะกรรมการความปลอดภัย อาชีวอนามัย และสภาพแวดล้อมในการทำงาน ประจำหน่วยงาน มีอำนาจหน้าที่ตามประกาศกระทรวงแรงงานและสวัสดิการสังคม เรื่องคณะกรรมการความปลอดภัย อาชีวอนามัย และสภาพแวดล้อมในการทำงาน ในสถานประกอบการ ลงวันที่ 30 มิถุนายน พ.ศ. 2538

## คู่มือความปลอดภัย อาชีวอนามัย และสภาพแวดล้อมในการทำงาน ประจำหน่วยงาน

---

### 3. หน้าที่และความรับผิดชอบ

- **ผู้บริหารโครงการ วิศวกรโครงการ วิศวกรสนาม มีหน้าที่รับผิดชอบดังนี้**
  1. วางแผนการดำเนินงานด้านความปลอดภัยในการทำงานในส่วนที่รับผิดชอบ
  2. กำหนดวิธีการทำงานที่ปลอดภัย
  3. สั่งการให้มีแตรตรวจสอบให้คนงานทำงานด้วยความปลอดภัย
  4. จัดให้มีการอบรมเรื่องความปลอดภัยในการทำงานตามลักษณะความไม่ปลอดภัยของแต่ละงาน
  5. สอบสวน วิเคราะห์สาเหตุการประสบอันตราย และปรับปรุงแก้ไขทันที
  6. จัดหาอุปกรณ์คุ้มครองความปลอดภัยส่วนบุคคลตามลักษณะงาน
  7. จัดให้หน่วยงานมีการประชุมกลุ่ม (Safety talks) ทุกวัน
  8. ปฏิบัติตนให้เป็นตัวอย่างที่ดีในเรื่องความปลอดภัยในการทำงาน
  
- **หัวหน้าคนงาน ผู้ช่วยหัวหน้าคนงาน มีหน้าที่รับผิดชอบดังนี้**
  1. ศึกษาแผนงาน ระเบียบ ข้อบังคับในการทำงานด้วยความปลอดภัยที่ผู้บริหารกำหนดไว้และนำไปปฏิบัติ
  2. สอน แนะนำคนงานให้ปฏิบัติตามระเบียบการทำงานอย่างปลอดภัย ที่ผู้บริหารกำหนดไว้
  3. รับผิดชอบการเฝ้าระวังอันตราย รายงาน ติดตามผล เพื่อให้ที่ทำงานปลอดภัย สะอาด เป็นระเบียบ
  4. รับผิดชอบผู้บาดเจ็บให้ได้รับการปฐมพยาบาล
  5. รายงานอุบัติเหตุ หรือการประสบอันตรายจากการทำงานของคนงานทุกครั้ง
  6. สนับสนุนให้คนงานปฏิบัติตามกิจกรรมด้านความปลอดภัยในการทำงาน โดยการเข้าประชุมกลุ่มทุกวัน
  7. จัดหาอุปกรณ์คุ้มครองความปลอดภัยส่วนบุคคลให้คนงาน
  8. กำกับดูแลคนงานในส่วนที่รับผิดชอบให้ทำงานด้วยความปลอดภัย
  9. ปฏิบัติตนให้เป็นตัวอย่างที่ดีในเรื่องความปลอดภัยในการทำงาน
  10. ปฏิบัติตามระเบียบ คำสั่งด้านความปลอดภัยในการทำงาน ตามที่ผู้บริหารโครงการมอบหมาย

## คู่มือความปลอดภัย อาชีวอนามัย และสภาพแวดล้อมในการทำงาน ประจำหน่วยงาน

- **คนงานทั่วไป มีหน้าที่รับผิดชอบดังนี้**
  1. ปฏิบัติตามระเบียบ คำสั่งด้านความปลอดภัยในการทำงาน ตามที่ผู้บริหาร โครงการ และหัวหน้างานมอบหมาย
  2. ส่งเสริม สนับสนุนกิจกรรมด้านความปลอดภัยในการทำงาน โดยการเข้าประชุมกลุ่มทุกวัน
- **เจ้าหน้าที่ความปลอดภัยในการทำงาน ระดับวิชาชีพ มีหน้าที่ดังนี้**
  1. ให้คำปรึกษาแนะนำเกี่ยวกับความปลอดภัยในการทำงาน
  2. ดูแลให้มีการปฏิบัติเกี่ยวกับความปลอดภัย
  3. ควบคุมดูแลการใช้อุปกรณ์ความปลอดภัย
  4. ตรวจสอบสภาพการทำงานและการปฏิบัติงานของลูกจ้าง แล้วรายงานให้ผู้บริหารเพื่อปรับปรุงแก้ไข
  5. สอบสวนและรายงานอุบัติเหตุซึ่งเกิดขึ้นเนื่องมาจากการทำงาน
  6. ส่งเสริม สนับสนุนให้มีกิจกรรมเกี่ยวกับความปลอดภัย โดยเข้าร่วมกิจกรรมความปลอดภัยฯ ทุกวัน
  7. รวบรวม วิเคราะห์ข้อมูล สถิติ และจัดทำรายงานเสนอต่อผู้บริหาร เพื่อให้มีการปรับปรุงแก้ไข

### 4. เมื่อเข้าสู่เขตปฏิบัติงาน

- ผู้ปฏิบัติงานทุกคน รวมถึงคนงานของผู้รับเหมาช่วงด้วย ต้องเข้าฟังการบรรยายหรือการฝึกอบรมว่าด้วยเรื่องความปลอดภัยในการทำงานขั้นพื้นฐาน จากเจ้าหน้าที่ความปลอดภัยในการทำงานของบริษัทฯ
- เจ้าหน้าที่ความปลอดภัยในการทำงานจะจัดทำบันทึกประวัติ ของผู้ปฏิบัติงานที่เข้าฝึกอบรมทุกคน พร้อมจัดทำบัตรประจำตัวพนักงานเพื่อผ่าน เข้า – ออก เขตปฏิบัติงานในโครงการฯ
- เมื่อเข้าสู่เขตปฏิบัติงาน ทุกคนจะต้องติดบัตรประจำตัวพนักงานไว้ที่อกเสื้อ หรือที่สามารถมองเห็นได้ชัดเจนตลอดเวลาปฏิบัติงาน ในกรณีที่ผู้ปฏิบัติงานผู้ใดเสร็จสิ้นภารกิจการทำงาน หรือย้ายออก หรือลาออก ให้ส่งคืนบัตรประจำตัวพนักงานต่อหัวหน้างาน ให้หัวหน้างานส่งคืนบัตรประจำตัวพนักงานนั้นต่อส่วนความปลอดภัยในการทำงานต่อไป
- ในส่วนของผู้รับเหมา ให้ถือเป็นความรับผิดชอบของผู้รับเหมา นั้น ที่จะต้องรวบรวมบัตรประจำตัวพนักงาน หรือถูกจ้างภายในสังกัด เมื่อมีการโยกย้ายพนักงานออกจากโครงการ หรือเสร็จสิ้นภารกิจการทำงาน แล้วส่งคืนส่วนความปลอดภัยในการทำงาน การส่งคืนบัตรให้ส่งคืนเป็นระยะตามความเหมาะสม

## คู่มือความปลอดภัย อาชีวอนามัย และสภาพแวดล้อมในการทำงาน ประจำหน่วยงาน

### 5. กฎระเบียบในเขตปฏิบัติงาน

- จะต้องมีการอบรมพิเศษ (Safety talks) โดยเจ้าหน้าที่ความปลอดภัยในการทำงาน ผู้จัดการหน่วยงาน วิศวกรโครงการ ที่ประจำอยู่ ณ หน่วยงานนั้น ๆ เป็นเวลา 10 – 15 นาที
- พนักงานทุกคนทุกคนจะต้องให้ความร่วมมือ
- ก่อนเริ่มต้นปฏิบัติงานทุกวัน หัวหน้างานจะต้องให้คำแนะนำ (โดยการประชุมกลุ่ม) เรื่องความปลอดภัยในการทำงาน ก่อนลงมือปฏิบัติงานทุกครั้ง

### 6. เรื่องแต่งกายและอุปกรณ์ป้องกันอันตรายส่วนบุคคล

- ในเขตงานก่อสร้างจะต้องสวมเครื่องแต่งกายให้เรียบร้อย อุปกรณ์ป้องกันอันตรายต่าง ๆ จะต้องพร้อมก่อนเข้าสู่เขตงาน
- เพื่อความปลอดภัยของผู้ปฏิบัติงาน จะไม่อนุญาตให้ทำงานในเขตก่อสร้าง ถ้าหากผู้ปฏิบัติงานนั้นแต่งกายไม่เหมาะสมแล้วไม่ปลอดภัยหรือขาดการป้องกันที่ดี
- งานใด ๆ ที่ต้องใช้เครื่องป้องกันอันตราย หรืออุปกรณ์ป้องกันสุขภาพ และความปลอดภัยต่อผู้ปฏิบัติงาน และผู้ร่วมงานเช่น เครื่องป้องกันศีรษะ เข็ม ตะปู มือ และอวัยวะภายในของร่างกายเช่นที่รองเท้าเป็นต้น

### 7. อุปกรณ์ดับเพลิง

- ให้ติดตั้งอุปกรณ์ดับเพลิง ประจำหน่วยงาน สำนักงานสนาม บ้านพักคนงาน และจุดที่มีความเสี่ยงต่อการเกิดเพลิงไหม้
- ให้ฝึกอบรมพนักงานให้ทราบถึงวิธีการดับเพลิงเบื้องต้น ให้ทราบถึงวิธีการดับเพลิงอย่างน้อย 40 เปอร์เซ็นต์ของคนงานทั้งหมด
- ให้มีการตรวจสอบอุปกรณ์ดับเพลิงทุก 15 วัน พร้อมทำบันทึกและเก็บไว้ตลอดอายุงาน

### 8. ความเป็นระเบียบของสถานที่ปฏิบัติงาน

- หัวหน้าคนงาน จะต้องกำกับดูแล ความเป็นระเบียบของสถานที่ปฏิบัติงาน หัวหน้าคนงาน จะต้องกำกับดูแลบริเวณเขตก่อสร้าง ให้เป็นระเบียบเรียบร้อย
- ในสำนักงานชั่วคราว ในห้องทำงานชั่วคราว หรือแม้แต่ห้องน้ำชั่วคราว ที่รับผิดชอบ ต้องมีสะอาดตลอดเวลา
- เก็บกวาดทำความสะอาดเศษอาหารเศษกระดาษหรือถุงพลาสติกที่ได้เศษอาหาร ลงในถังขยะที่จัดไว้เท่านั้น

## คู่มือความปลอดภัย อาชีวอนามัย และสภาพแวดล้อมในการทำงาน ประจำหน่วยงาน

### 9. อุปกรณ์และเครื่องมือประจำตัว

- อุปกรณ์และเครื่องมือประจำตัวที่ทำงานด้วยระบบไฟฟ้า ที่มีแรงดันเกิน 50 โวลท์ จะต้องมีกรต่อสายดิน และมีเครื่องป้องกันอันตราย เช่น รองเข้านิรภัย ถุงมือยาง ถุงมือหนัง เพื่อให้เกิดความปลอดภัยตามสภาพของงานนั้น ๆ
- เครื่องมือหรืออุปกรณ์ที่เป็นเครื่องจักรกลที่นำไปใช้งาน จะต้องมีคู่มือการใช้งานติดไว้ให้เห็นอย่างชัดเจนผู้ใช้/ผู้ควบคุมจะต้องศึกษาคู่มือการใช้งานให้เกิดความเข้าใจเสียก่อน
- ต้องใช้งานให้ตรงตามคู่มือแนะนำการใช้งาน จากบริษัทผู้ผลิตเท่านั้น
- เครื่องมือเครื่องใช้ที่ชำรุดเสียหาย จะต้องได้รับการซ่อมจากผู้ชำนาญการเท่านั้น

### 10. อุปกรณ์ช่วยยกเช่น บันจัน เครนตีนตะขากบ เครนล้อยาง และ อื่น ๆ

- ก่อนเริ่มปฏิบัติงานในการยกวัสดุทุกครั้ง หัวหน้างานจะต้องตรวจสอบอุปกรณ์ช่วยยกต่าง ๆ ว่าอยู่ในสภาพที่ปลอดภัยหรือไม่ บันจันหรือรถเครนจะต้องติดตั้งอุปกรณ์บอกรังสี และมีการทำงานที่สัมพันธ์กับน้ำหนักที่ถูกต้อง และมีอุปกรณ์หรือสัญญาณเตือนในกรณีที่ยกน้ำหนักเกิน
- จะต้องผ่านการตรวจจากเจ้าหน้าที่ผู้ได้รับมอบหมาย หรือวิศวกรเครื่องกลรับรองผลการตรวจสอบทุก 3 เดือนอยู่ในสภาพที่สมบูรณ์สามารถใช้งานได้ อุปกรณ์ช่วยยกอื่น ๆ เช่น รอก เชือก สายพาน ลวดสลิง เชือกมนิลา จะต้องผ่านการตรวจสอบจากเจ้าหน้าที่ ที่ได้รับมอบหมายทุก 7 วัน
- อุปกรณ์ช่วยยกใด ๆ ที่ชำรุดต้องทำลายทิ้งทันที
- เก็บใบรับรองการตรวจสอบบันจัน รถเครน รถยก ไว้เพื่อเป็นหลักฐานเพื่อเป็นเอกสารประกอบในการตรวจสอบครั้งต่อไปจนกว่างานจะแล้วเสร็จ

### 11. งานขุดและระเบียบปฏิบัติในงานขุด

- บริเวณที่จะดำเนินการขุด จะต้องได้รับการตรวจสอบให้ตรงกับตำแหน่ง จะต้องตรวจสอบบริเวณที่จะทำการขุดเพื่อให้แน่ใจว่าไม่มีสภาพหรือแนวโน้มที่จะเกิดอันตรายใด ๆ
- จะต้องมีกรจดบันทึกและเก็บไว้เป็นข้อมูลจนกว่างานจะเสร็จเรียบร้อย
- จะต้องวางแนวกันชนคั้นแข็งแรง พร้อมทั้งติดป้ายเตือนภัยที่มองเห็นชัดเจนทั้งกลางวันและกลางคืน
- ติดป้ายห้ามบุคคลภายนอกที่ไม่เกี่ยวข้อง เข้ามาในเขตก่อสร้าง ให้มองเห็นชัดเจนตลอดเวลาทำงาน

## คู่มือความปลอดภัย อาชีวอนามัย และสภาพแวดล้อมในการทำงาน ประจำหน่วยงาน

### 12. งานตัดต่อวางท่อ และงานเชื่อม

- งานตัดต่อวางท่อ และงานเชื่อม จะต้องใช้ผู้ปฏิบัติงานที่มีประสบการณ์ในการทำงานนั้นๆ ได้อย่างเหมาะสมจะต้องใช้อุปกรณ์ป้องกันอันตราย สำหรับตัวเองและเพื่อนร่วมงาน ที่ปฏิบัติงานอยู่ในที่ใกล้เคียง

- ใส่นกกันแสงเพื่อไม่ให้แสงจากงานเชื่อม ไปรบกวนหรือเป็นอันตราย ต่อดวงตาผู้อื่น หรือเพื่อนร่วมงาน
- จะต้องเคลื่อนย้ายสารไวไฟ หรือสารที่ติดไฟได้ ให้พ้นจากบริเวณที่มีประกายไฟของงานเชื่อม งานตัด
- จัดเตรียมอุปกรณ์ดับเพลิงเพื่อเตรียมพร้อมไว้ตลอดเวลา
- จะต้องไม่วางท่อลม หรือท่อก๊าซไว้ในแนวนอนและที่อับทึบ
- ในงานซึ่งใช้ความร้อนและมีประกายไฟ จะต้องจัดให้มีคนงานอื่นหรือผู้ช่วย คอยเฝ้าระวังเหตุอันตรายที่จะนำไปสู่การ

สูญเสียจากการเกิดเพลิงไหม้ได้

### 13. งานไฟฟ้าชั่วคราว

- ต้องจัดให้มีแผงไฟชนิดมาตรฐาน
- ต้องจัดให้มีระบบตัดไฟอัตโนมัติ
- ต้องตัดให้มีระบบสายดินทุกแผงไฟฟ้าชั่วคราว
- ต้องจัดให้มีวิศวกรหรือช่างไฟฟ้าผู้ชำนาญควบคุมดูแลการติดตั้งงานไฟฟ้าชั่วคราวทุกครั้ง

### 14. การทำงานในที่อับอากาศ

- ข้อกำหนดทั่วไป
- จัดให้มีระบบการอนุญาตทำงานในสถานที่อับอากาศกับทุกงานที่เป็นสถานที่อับอากาศ
- ให้ผู้จัดการ โครงการ วิศวกร โครงการ หรือผู้รับมอบอำนาจ จัดให้มีการอบรมหลักสูตร ความปลอดภัยในการทำงาน

ในสถานที่อับอากาศ ให้กับหัวหน้าคนงาน/คนงาน รวมทั้งผู้รับเหมาและคนงานของผู้รับเหมาทุกคน ที่ทำงานเกี่ยวเนื่องกับการทำงานในสถานที่อับอากาศ

- ให้ผู้จัดการ โครงการ วิศวกรโครงการ เป็นผู้ลงนามในแบบอนุญาตให้ทำงานในสถานที่อับอากาศเท่านั้น



## คู่มือความปลอดภัย อาชีวอนามัย และสภาพแวดล้อมในการทำงาน ประจำหน่วยงาน

---

- ให้ผู้ควบคุมงาน หัวหน้าคนงาน เจ้าหน้าที่ความปลอดภัยในการทำงาน เป็นผู้รับผิดชอบ เรื่องความปลอดภัยในการทำงานในสถานที่อับอากาศ โดยให้ถือปฏิบัติดังนี้

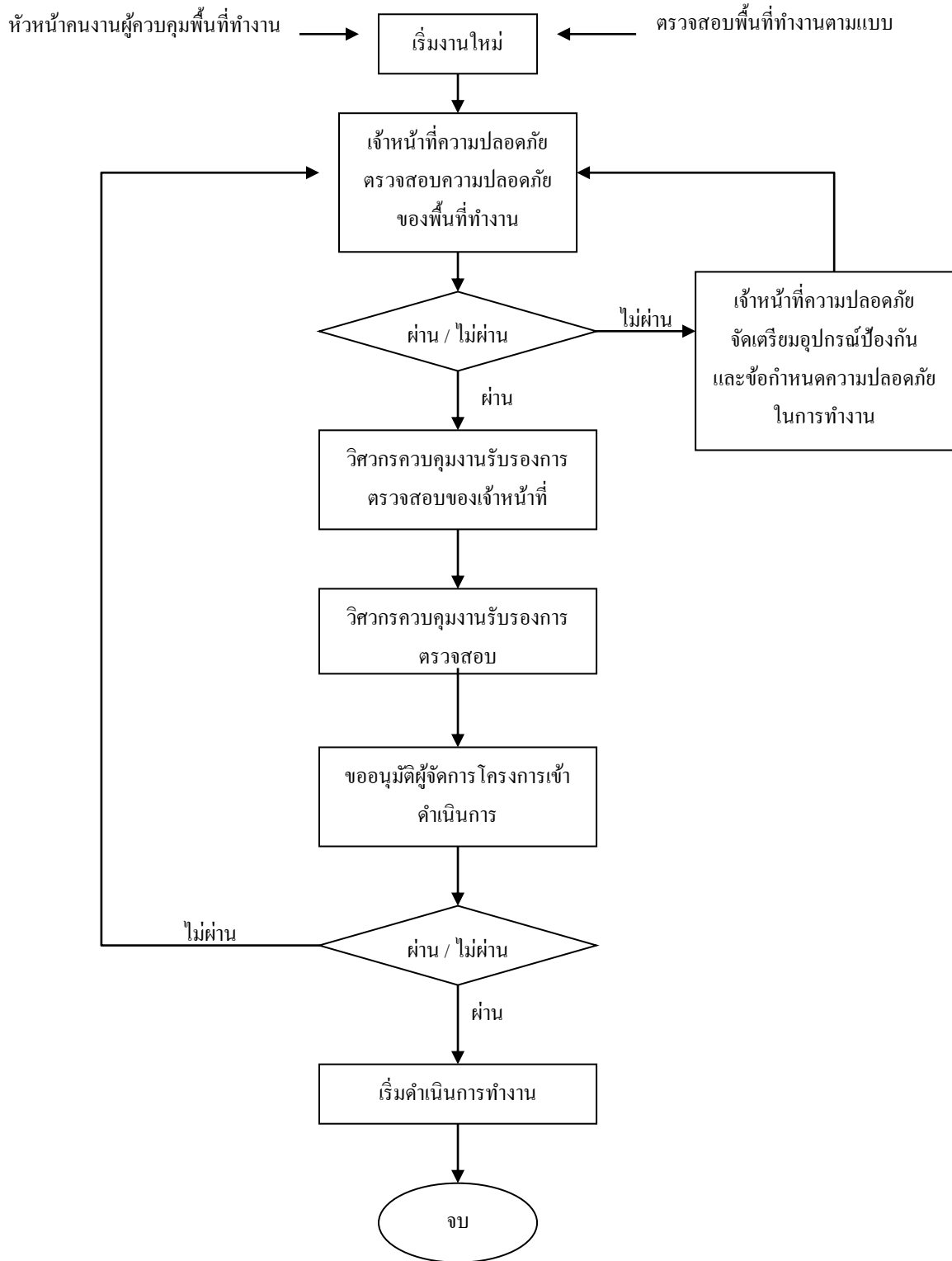
- 1 ขออนุญาตเข้าทำงานในสถานที่อับอากาศ
- 2 จัดเตรียมกั้นบริเวณทางเข้าออกให้มองเห็นอย่างชัดเจน
- 3 จัดเตรียมพัดลมระบายอากาศให้พอกับการใช้งาน
- 4 จัดเตรียมเครื่องวัดการไหลเวียนของอากาศ
- 5 จัดเตรียมเครื่องมือวัดปริมาณอากาศที่มีสภาพสมบูรณ์พร้อมใช้งาน
- 6 จัดเตรียมไฟฟ้าแสงสว่างให้พอกับการมองเห็นในสถานที่อับอากาศอย่างชัดเจน
- 7 จัดให้มีคนเฝ้าระวังบริเวณทางเข้าออกตลอดเวลาทำงาน
- 8 จัดให้มีการจดบันทึกรายชื่อคนงานที่เข้าทำงานในที่อับอากาศตามแบบที่กำหนดทุกคน
- 9 ตรวจสอบปริมาณอากาศ ปริมาณสารเคมี ปริมาณสารไวไฟ และสารอื่นที่อาจเป็นอันตราย
- 10 บันทึกผลตรวจสอบและแจ้งให้ผู้เกี่ยวข้องทุกคนทราบ

- วัตถุประสงค์

- (1) เพื่อป้องกันการประสบอันตรายของคนงานที่ทำงานในสถานที่อับอากาศ
- (2) เพื่อลดอัตราการสูญเสียที่เกิดจากการทำงานในสถานที่อับอากาศ

คู่มือความปลอดภัย อาชีวอนามัย และสภาพแวดล้อมในการทำงาน ประจำหน่วยงาน

- Flow chart มีขั้นตอนการดำเนินงานดังนี้



## คู่มือความปลอดภัย อาชีวอนามัย และสภาพแวดล้อมในการทำงาน ประจำหน่วยงาน

- บุคคลที่จะเข้าทำงานในสถานที่อับอากาศจะต้องผ่านการอบรมดังนี้

- 1 ผู้ทำงานเกี่ยวข้องกับการทำงานในที่อับอากาศต้องผ่านการอบรมหลักสูตรความปลอดภัยในสถานที่อับอากาศทุกคน
- 2 ต้องถึงวิธีใช้อุปกรณ์คุ้มครองความปลอดภัยส่วนบุคคล เช่น เครื่องช่วยหายใจ เข็มขัดนิรภัย สายช่วยชีวิตทุกคน
- 3 ต้องทราบถึงวิธีการช่วยเหลือผู้ประสบอันตรายเบื้องต้น และการเฝ้าระวัง
- 4 ต้องทราบถึงวิธีการปฐมพยาบาล

- การตรวจวัดปริมาณก๊าซอันตราย ให้ดำเนินการดังนี้

- 1 เจ้าหน้าที่ความปลอดภัยในการทำงาน หัวหน้าคนงานจะต้องทำการตรวจตามแบบที่กำหนด
- 2 บันทึกผลการตรวจและแจ้งให้ผู้มีหน้าที่เกี่ยวข้องทุกคนทราบ
- 3 ดัดประกาศผลการตรวจไว้ที่ปากทางเข้าออกให้เห็นอย่างชัดเจน
- 4 อัดอากาศบริสุทธิ์เพื่อระบายอากาศที่มีก๊าซปะปนให้อยู่ในระดับปลอดภัย
- 5 ตรวจวัดปริมาณก๊าซใหม่ และปฏิบัติตามระเบียบข้อบังคับที่กำหนด

- ก่อนเข้าทำงานให้หัวหน้างานจัดเตรียมอุปกรณ์ความปลอดภัยในการทำงานในสถานที่อับอากาศดังนี้

- 1 หมวกนิรภัย/รองเท้านิรภัย/ถุงมือ/ไฟฉาย/และอื่นๆ ที่จำเป็น
- 2 เครื่องมือสื่อสาร
- 3 เชือกที่มีความยาวถึงจุดที่มีการทำงาน
- 4 อุปกรณ์สามขาพร้อมรอก/เข็มขัดนิรภัยชนิดเต็มตัว
- 5 เสื้อสะท้อนแสงชนิดสองแถบสะท้อนแสง
- 6 ชุดช่วยหายใจ
- 7 ชุดปฐมพยาบาล

- ทำงานในสถานที่อับอากาศและลงชื่อหลังจากออกจากสถานที่อับอากาศตามแบบที่กำหนดทุกครั้ง

- เจ้าหน้าที่ความปลอดภัยในการทำงาน ต้องตรวจสอบสภาพอากาศก่อนที่จะอนุญาตให้คนงานเข้าไปทำงานในสถานที่อับอากาศ

## คู่มือความปลอดภัย อาชีวอนามัย และสภาพแวดล้อมในการทำงาน ประจำหน่วยงาน

- เตรียมพร้อมช่วยเหลือ โดยคนเฝ้าระวังจะต้องสามารถติดต่อกับผู้ปฏิบัติงานภายในสถานที่อับอากาศได้ตลอดเวลา
- อุปกรณ์ไฟฟ้า และสายไฟฟ้า ต้องเป็นชนิดมาตรฐาน และต่อสายลงดินเพื่อป้องกันไฟฟ้ารั่ว
- ให้เจ้าหน้าที่ความปลอดภัยในการทำงานระดับหัวหน้างาน หรือผู้ที่มอบหมายได้ จัดวางแผน และควบคุมการทำงาน และการใช้อุปกรณ์คุ้มครองความปลอดภัยส่วนบุคคล
- กำหนดข้อห้ามและการควบคุมต่าง ๆ เช่น ห้ามสูบบุหรี่ ห้ามทำสิ่งหนึ่งสิ่งใดให้เกิดประกายไฟ ห้ามบุคคลภายนอกห้ามเข้า โดยจัดทำป้ายห้าให้เห็นอย่างชัดเจน

ตารางเปรียบเทียบปริมาณอากาศ ที่เป็นอันตรายต่อร่างกาย	
19.5-21 %	ร่างกายปกติ
12-14%	หายใจลึก ชีพจรเต้นถี่
10-12	ยืนไม่อยู่ ริมฝีปากซีด
8-10	คลื่นไส้ อาเจียน หน้าซีด หมดความรู้สึกลึบ
4-8	หมดสติ อันตรายถึงชีวิต

คู่มือความปลอดภัย อาชีวอนามัย และสภาพแวดล้อมในการทำงาน ประจำหน่วยงาน

แบบขออนุญาตทำงานในสถานที่อับอากาศ

No. DP-SM-C/S-001

สถานที่.....วันที่ตรวจสอบ...../...../.....เวลา.....น.

การตรวจสอบป้องกันด้านความปลอดภัย	มี	ไม่มี	ความพร้อม	หมายเหตุ
1.เครื่องวัด ตรวจวัดสภาพอากาศ (Gas Detector)				
2.การระบายอากาศ(Vir Ventilation)				
3.อุปกรณ์สื่อสารและวิธีการสื่อสาร(Communication Equipment)				
4.พัดลมระบายอากาศ(Ventilator)				
5.ขาตั้งรอก,รอกพร้อมอุปกรณ์(Tri pot & Vinhs)				
6.กรวยยางสำหรับปิดกั้นผิวจราจร(Traffic Cone)				
7.ป้ายเตือนภัยพร้อมไฟฉุกเฉิน(Advance signboard)				
8.ไฟฉายชนิดแฉวนหรือสะพาย(Flash light)				
9.คนเฝ้าระวังประจำทางเข้า-ออก(Security or Watchman)				
10.แผนฉุกเฉินกรณีเกิดอุบัติเหตุ(Emergency Plan)				
11) ( ) อุปกรณ์ช่วยหายใจ (SCBA) ( ) เข็มขัดนิรภัยพร้อมสายช่วยชีวิต (Full body harness) ( ) หน้ากากกรองฝุ่น ( ) รองเท้าน้ำตุงยาง ( ) ถุงมือ ( ) แวนตานิรภัย ( ) หมวกนิรภัย ( ) อื่นๆ.....				
12) สถานที่ทำงาน ( ) ทางขึ้นลงอยู่ในสภาพปลอดภัย ( ) กรวยยางกั้นผิวจราจรปลอดภัย ( ) ป้ายเตือนอุบัติเหตุล่งหน้า ( ) ระบบไฟฟ้า/แสงสว่าง/สัญญาณไฟฉุกเฉิน	13) การตรวจวัดประมาณแก๊ส ( ) Combustible Gases ผลที่วัดได้.....LEL ( ) Oxygen (ไม่น้อยกว่า 19.5%) ผลที่วัดได้.....% ( ) CO ผลที่วัดได้.....ppm. ( ) H2S ผลที่วัดได้.....ppm			
14) ชื่อควรรระวัง ..... ..... .....				



คู่มือความปลอดภัย อาชีวอนามัย และสภาพแวดล้อมในการทำงาน ประจำหน่วยงาน

<p>15) ข้าพเจ้าได้ตรวจสอบสภาพที่ทำงานและตรวจวัดอากาศ เครื่องมือและอุปกรณ์ความปลอดภัยต่างๆ ตามรายการที่แจ้งข้างบนแล้ว</p> <p>.....</p> <p>เจ้าหน้าที่ความปลอดภัยในการทำงาน/ ผู้ตรวจสอบ</p>	<p>16) ข้าพเจ้าขอรับรองว่าได้มีการตรวจสอบจริง ตามมาตรการความปลอดภัยในการทำงาน เรื่องความปลอดภัยในสถานที่อับอากาศ ตามรายการข้างบนนี้แล้ว</p> <p>.....</p> <p>วิศวกรควบคุม/ ผู้รับรอง</p>
<p>17) ต้นฉบับ สถานที่ปฏิบัติงาน    สำเนา ผู้จัดการ โครงการ    สำเนา วิศวกรควบคุมงาน    สำเนา เจ้าหน้าที่ความปลอดภัยในการทำงาน</p>	

คู่มือความปลอดภัย อาชีวอนามัย และสภาพแวดล้อมในการทำงาน ประจำหน่วยงาน

แบบขออนุญาตทำงานในสถานที่อับอากาศ

No. DP-SM-C/S-002

วันที่...../...../.....

ข้าพเจ้านาย/นาง/นางสาว.....

ขออนุญาตเข้าไปปฏิบัติงานในสถานที่อับอากาศ จำนวน.....คน ดังมีรายชื่อต่อไปนี้

1. ....
2. ....
3. ....
4. ....
5. ....

แผนก/หน่วย.....

เข้าไปปฏิบัติงานเกี่ยวกับ.....

สถานที่ปฏิบัติงาน.....

วันที่...../...../..... ตั้งแต่เวลา.....ถึงเวลา.....

ข้าพเจ้าได้ทำการตรวจสอบ ตามแบบตรวจสอบ No. DP-SM-C/S-001 ก่อนขออนุญาตเข้าทำงานในสถานที่อับอากาศแล้ว

ลงชื่อ.....ผู้ขออนุญาต

ข้าพเจ้านาย..... ตำแหน่งผู้จัดการ โครงการ/วิศวกร โครงการ

อนุญาตให้ นาย / นาง / นางสาว.....กับพวก รวม.....คน ตามรายชื่อข้างต้นนี้

เข้าไปปฏิบัติงาน ตามวันและเวลาที่ขออนุญาตได้ ทั้งนี้ผู้ขออนุญาตกับพวก จะต้องเข้าไปปฏิบัติงาน ณ จุดที่ขออนุญาตเท่านั้น

หมายเหตุ

อนุญาตให้ตามวันและเวลาที่กำหนดในแบบขออนุญาตนี้เท่านั้นถ้าเกินเวลาที่กำหนดจะต้องแจ้งให้ผู้อนุญาตและทำการขออนุญาตใหม่

อนุญาตให้ทำงาน วันที่...../...../..... ตั้งแต่เวลา.....น.ถึง เวลา.....น. เท่านั้น

.....  
ผู้จัดการ โครงการ/วิศวกร โครงการ

วันที่อนุญาต...../...../.....

คู่มือความปลอดภัย อาชีวอนามัย และสภาพแวดล้อมในการทำงาน ประจำหน่วยงาน

แบบอนุญาตเข้าทำงานในที่อับอากาศ

No. DP-SM-C/S-003

แบบลงชื่อเข้า-ออก เพื่อทำงานในที่อับอากาศ

ลำดับ	ชื่อ-นามสกุล	เวลาเข้า	ลายเซ็น	เวลาออก	ลายเซ็น
1					
2					
3					
4					
5					
6					
7					



## คู่มือความปลอดภัย อาชีวอนามัย และสภาพแวดล้อมในการทำงาน ประจำหน่วยงาน

### 15. งานทาสี

- บริเวณที่มีการทาสี ฟันสี พนักงานที่ทำการฟันสี จะต้องสวมที่กรองอากาศที่เหมาะสม ตลอดทั้งอุปกรณ์ความปลอดภัยอื่น ที่จำเป็น

- ต้องตรวจสอบให้แน่ใจว่าบุคคลบริเวณข้างเคียงจะไม่ได้รับผลกระทบจากการฟันสี

**ข้อห้ามที่สำคัญ** จะต้องไม่นำสี และทินเนอร์ปริมาณมาก ๆ เข้ามายังเขตปฏิบัติงาน หรือเก็บไว้ในที่ ที่จะเป็นสาเหตุของการเกิดอัคคีภัยได้

### 16. งานที่เกี่ยวข้องกับสารมีพิษ

- ห้ามใช้สารมีพิษหรือสารไวไฟในเขตก่อสร้าง เว้นแต่จะได้รับอนุญาตจากผู้มีหน้าที่รับผิดชอบ

- การเก็บหรือการใช้สารมีพิษและสารอันตราย ในเขตก่อสร้าง จะต้องปฏิบัติตามกฎหมาย และเงื่อนไขการอนุญาต

สำหรับสารมีพิษหรือสารอันตรายอย่างเคร่งครัด

### 17. นั่งร้านและบันได

- งานที่สูงจากพื้นเกินกว่า 2 เมตรจะต้องมีการจัดทำนั่งร้านที่ถูกแบบ ให้เหมาะสมกับงานนั้น ๆ

- โครงสร้างนั่งร้านจะต้องสร้างตามแบบมาตรฐาน ซึ่งควรมีลักษณะดังต่อไปนี้

- 1 สร้างบนพื้นที่แข็งแรงมั่นคง
- 2 เสริมโครงสร้างให้แน่นหนาและมาตรฐาน
- 3 ปูแผ่นไม้เนื้อแข็งให้เต็ม
- 4 มีบันไดเป็นทางเดินขึ้น – ลง และมีราวจับกันตก
- 5 จะต้องมีการตรวจสอบ และมีการบันทึกไว้เป็นหลักฐาน
- 6 นั่งร้านที่ยังติดตั้งไม่สมบูรณ์ หรือไม่ปลอดภัยต้องติดประกาศแจ้งให้ทุกคนทราบโดยทั่วกัน
- 7 บันไดสำหรับขึ้นลงบ่อพักที่มีความลึกเกินกว่า 6 เมตร จะต้องมีการ์ดกันตก มีชานและติดตั้งอย่างมั่นคงแข็งแรง

## คู่มือความปลอดภัย อาชีวอนามัย และสภาพแวดล้อมในการทำงาน ประจำหน่วยงาน

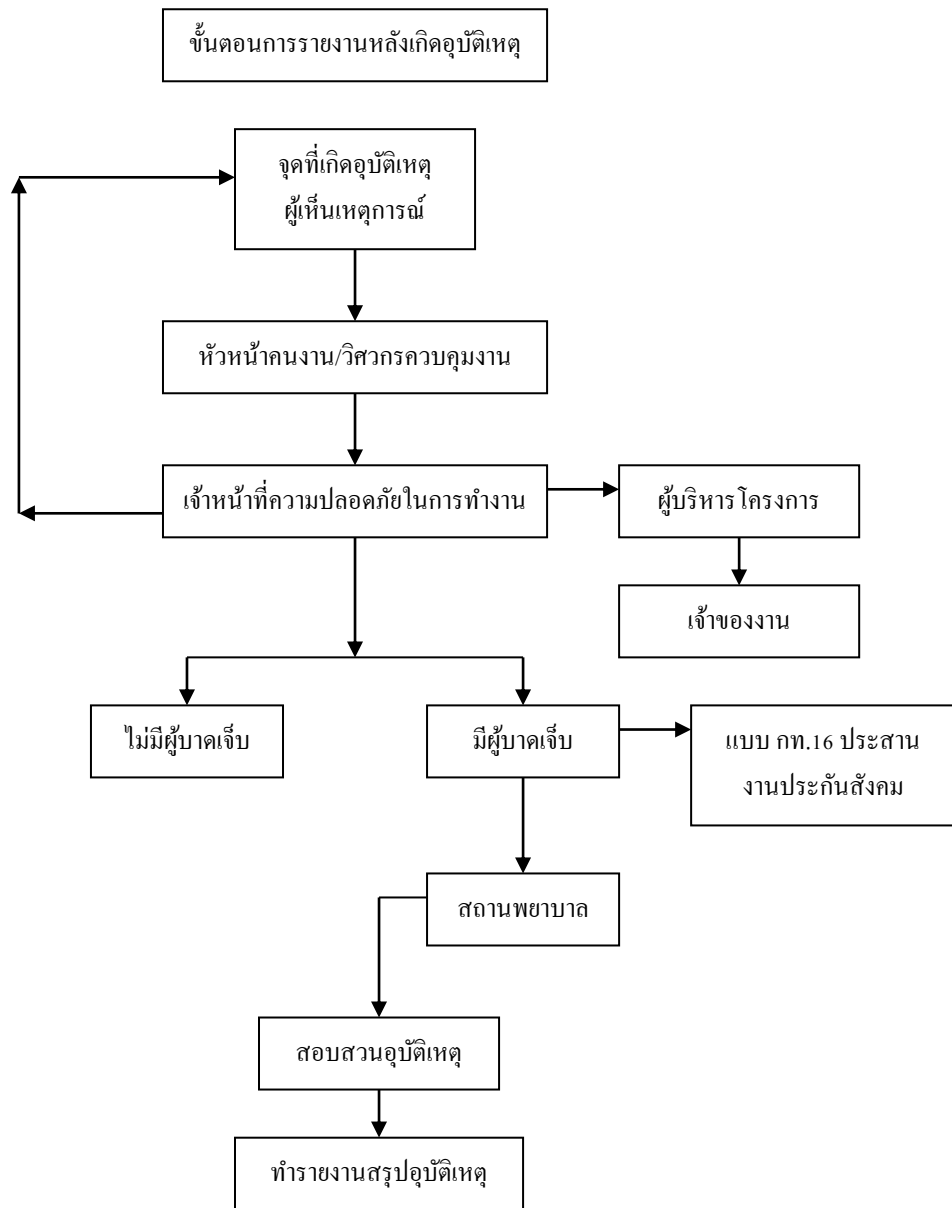
### 18. การทำงานบนที่สูง

- การทำงานบนที่สูง จะต้องมีการเตรียมพร้อม หัวหน้าคนงานต้องแนะนำให้ คนงานในส่วนที่รับผิดชอบปฏิบัติตามกฎระเบียบของความปลอดภัยในการทำงานอย่างเคร่งครัด
- จะต้องทำเชตกันโดยรอบ พร้อมป้ายเตือน อันตรายของตกจากที่สูงไว้
- ผู้ปฏิบัติงานงานบนที่สูงจะต้องคาดเข็มขัดนิรภัย และผูกสายช่วยชีวิต หรือตามที่หัวหน้าคนงานเห็นสมควร

### 19. รายงานอุบัติเหตุ

- การเกิดอุบัติเหตุทุกครั้ง ไม่ว่าจะมิผู้ได้รับอันตรายหรือไม่ก็ตาม หัวหน้าคนงานจะต้องแจ้งเจ้าหน้าที่ความปลอดภัยในการทำงานทราบ และให้มีการทำบันทึกและรายงานให้ ผู้รับผิดชอบทราบทันที
- ให้เจ้าหน้าที่ความปลอดภัยในการทำงานสอบสวนเพื่อค้นหาสาเหตุที่เกิดขึ้น และเสนอแนะวิธีป้องกัน
- ให้มีการติดตั้งป้ายแสดงสถิติการเกิดอุบัติเหตุและให้มีการเปลี่ยนแปลงวันที่ทุกวัน
- ให้เริ่มนับหนึ่งใหม่ถ้ามีพนักงานได้รับอุบัติเหตุและหยุดงานเกิน 3 วัน (ถือตามใบสั่งของแพทย์)
- ให้เริ่มนับหนึ่งใหม่ถ้ามีอุบัติเหตุขึ้นและของได้รับความเสียหายที่ประเมินค่าแล้วเกิน ห้าพันบาท
- ขั้นตอนการรายงาน/การสอบสวนอุบัติเหตุและการเขียนเอกสารถึงผู้เกี่ยวข้อง

คู่มือความปลอดภัย อาชีวอนามัย และสภาพแวดล้อมในการทำงาน ประจำหน่วยงาน



คู่มือความปลอดภัย อาชีวอนามัย และสภาพแวดล้อมในการทำงาน ประจำหน่วยงาน

แบบรายงานอุบัติเหตุ

เรียน.....ผู้จัดการ โครงการ	
ชื่อ-สกุล ผู้ประสบอุบัติเหตุ.....วันที่ประสบอุบัติเหตุ.....เวลา.....น.	
งานที่เกิดอุบัติเหตุ.....ผู้เห็นเหตุการณ์.....	
ผลที่ได้รับจากอุบัติเหตุ : ( ) มีผู้บาดเจ็บ ( ) ไม่บาดเจ็บ ( ) สูญเสียอวัยวะ ( ) เสียชีวิต ( ) มีทรัพย์สินเสียหาย ( ) ไม่มีทรัพย์สินเสียหาย	
อุบัติเหตุที่เกิดขึ้นได้อย่างไร (แจ้งเหตุการณ์ที่เกิดขึ้นให้ชัดเจนโดย บอกถึงสิ่งทำให้เกิดอุบัติเหตุ สิ่งที่ทำให้บาดเจ็บ และส่วนของร่างกายที่ได้รับบาดเจ็บ ..... ..... .....	
อธิบายสาเหตุสำคัญที่ทำให้เกิดอุบัติเหตุ	
ก. การกระทำที่ไม่ปลอดภัยของผู้ประสบอุบัติเหตุ คือ:	
( ) 1. ปฏิบัติงานโดยไม่มีหน้าที่	( ) 9. เก็บ บรรจุ ผสมอย่างไม่ปลอดภัย
( ) 2. ไม่ตระเตรียมให้ปลอดภัยไม่ให้สัญญาณหรือให้สัญญาณผิด	( ) 10. ยก เคลื่อนย้าย จับยึด ไม่ถูกต้องหรืออย่างไม่ปลอดภัย
( ) 3. ปฏิบัติงานด้วยความเร็วที่ไม่ปลอดภัย	( ) 11. ปฏิบัติงานในบริเวณหรือตำแหน่งที่ไม่ปลอดภัย
( ) 4. ดัดแปลงแก้ไขอุปกรณ์ความปลอดภัย	( ) 12. ปรับ ทำความสะอาด หล่อลื่นเครื่องจักร เคลื่อน ไหวหหรือมีกระแสไฟฟ้า ความดันหรือมีสารเคมี
( ) 5. ใช้อุปกรณ์หรือเครื่องมือที่ชำรุด	( ) 13. ปฏิบัติงานผิดขั้นตอนหรือทำงานผิดวิธี
( ) 6. ใช้อุปกรณ์หรือวัสดุอย่างไม่ปลอดภัยหรือไม่ถูกต้อง	( ) 14. หยอกล้อ หรือเล่นขณะปฏิบัติงาน
( ) 7. ไม่ใช้อุปกรณ์ป้องกันกันภัยส่วนบุคคล	( ) 15. อื่น ๆ
( ) 8. ไม่ใช้เครื่องมือหรืออุปกรณ์ที่กำหนดให้	
ข. สภาพที่ไม่ปลอดภัย อันเป็นเหตุให้เกิดอุบัติเหตุ คือ:	
( ) 1. อุปกรณ์ เครื่องจักร เครื่องมือชำรุด	( ) 5. วิธีการทำงาน (ที่กำหนด) ไม่ปลอดภัย
( ) 2. แต่งกายไม่เหมาะสม	( ) 6. ขาดเครื่องกำบัง หรือเครื่องกำบังไม่เหมาะสม
( ) 3. สภาพและสิ่งแวดลอมไม่ปลอดภัย	( ) 7. เกิดจากสภาพภายนอกที่ควบคุมไม่ได้
( ) 4. จัดเก็บวัสดุ	( ) 8. อื่น ๆ

คู่มือความปลอดภัย อาชีวอนามัย และสภาพแวดล้อมในการทำงาน ประจำหน่วยงาน

การแก้ไขเบื้องต้นที่ได้ปฏิบัติไปแล้ว:.....  
.....  
.....

แนบรูปภาพประกอบ (แสดงบริเวณที่เกิดเหตุ)

ลงชื่อ.....  
(.....)

หัวหน้างาน

ความเห็นและข้อเสนอแนะของผู้บริหารหน่วยงาน/เจ้าหน้าที่ความปลอดภัยหรือผู้เกี่ยวข้อง

1. ความเห็นและข้อเสนอแนะของผู้ควบคุมงาน/วิศวกรควบคุมงาน

.....  
.....  
.....

ลงชื่อ.....  
(.....)

วิศวกรควบคุมงาน

2. ความเห็นและข้อเสนอแนะของเจ้าหน้าที่ความปลอดภัยในการทำงาน

.....  
.....  
.....

ลงชื่อ.....  
(.....)

เจ้าหน้าที่ความปลอดภัยในการทำงาน

**คำชี้แจง**

1. หลีกเลี่ยงเกิดอุบัติเหตุทุกครั้ง หัวหน้าคนงานจะต้องเป็นผู้กรอกแบบรายงานอุบัติเหตุนี้ให้มีรายละเอียดมากที่สุด ส่งให้ผู้จัดการ โครงการ/ ผู้จัดโรงงาน เพื่อรับทราบและสั่งการให้ดำเนินการแก้ไขทันที
2. รายงานให้ทำเป็น 3 ฉบับ ต้นฉบับ ผู้จัดการหรือวิศวกรโครงการ สำเนา หัวหน้าคนงาน สำเนา เจ้าหน้าที่ความปลอดภัยในการทำงาน

คู่มือความปลอดภัย อาชีวอนามัย และสภาพแวดล้อมในการทำงาน ประจำหน่วยงาน

แบบบันทึกการสอบอุบัติเหตุ

หน่วยงาน/โครงการ.....

สถานที่เกิดอุบัติเหตุ.....

วันที่เกิดอุบัติเหตุ.....เวลา.....น.

1. รายละเอียดผู้บาดเจ็บ

ชื่อนาย/นาง/นางสาว.....สกุล.....อายุ.....ปี

การศึกษา.....หน้าที่งาน/ตำแหน่งงาน.....

อายุงานในแผนก.....ปี.....เดือน

2. ผลของอุบัติเหตุ ทำเครื่องหมายในช่อง ( ) หน้าข้อความ

( ) ตาย ( ) สูญเสียอวัยวะ

( ) ทุพพลภาพ.....

( ) ส่วนของร่างกายที่ได้รับบาดเจ็บ

( ) ทุพพลภาพ.....

( ) หยุดงาน.....ชม./วัน..... ( ) ไม่มีการหยุดงาน

3. การสูญเสีย ทำเครื่องหมาย ในช่อง ( ) หน้าข้อความ

( ) รักษาพยาบาล.....บาท ( ) ค่าทดแทน.....บาท

( ) ค่าซ่อมแซม (เครื่องจักร, อุปกรณ์อื่นๆ) .....บาท

( ) ค่าใช้จ่ายอื่นๆ .....บาท

4. รายละเอียดการเกิดอุบัติเหตุ หรือประกอบภาพถ่าย (ถ้ามี)

.....

.....

.....

ข้อมูลอื่นๆ

.....

.....

ลงชื่อ.....

(.....)

ผู้บันทึกการสอบสวน

คู่มือความปลอดภัย อาชีวอนามัย และสภาพแวดล้อมในการทำงาน ประจำหน่วยงาน

แบบบันทึกการวิเคราะห์อุบัติเหตุ

ชื่อผู้ได้รับบาดเจ็บ

นาย/นาง/นางสาว.....หน้าที่งาน/ตำแหน่งงาน.....

วัน/เดือน/ปีที่เกิดอุบัติเหตุ.....เวลา.....น.

รายละเอียดการเกิดอุบัติเหตุ

.....

.....

.....

อันดับ	หัวข้อการวิเคราะห์	ผลการวิเคราะห์
1	ลักษณะการบาดเจ็บ .....	.....
2	ส่วนของร่างกายที่บาดเจ็บ.....	.....
3	ต้นเหตุการณบาดเจ็บ .....	.....
4	ประเภทอุบัติเหตุ .....	.....
5	สภาพที่เป็นอันตราย .....	.....
6	สาเหตุที่ทำให้เกิดอุบัติเหตุ .....(สภาพงาน)	.....
7	ต้นเหตุที่ทำให้เกิดอุบัติเหตุ .....(การกระทำ)	.....

สรุปผลการวิเคราะห์อุบัติเหตุและข้อเสนอแนะสำหรับการป้องกันแก้ไข

.....

.....

.....

.....

ลงชื่อ.....

(.....)

ผู้วิเคราะห์

## คู่มือความปลอดภัย อาชีวอนามัย และสภาพแวดล้อมในการทำงาน ประจำหน่วยงาน

### 20. การขนย้ายวัสดุ

#### การขนย้ายโดยใช้กำลังคน

- หัวหน้าคนงานจะต้องกำกับดูแลคนงาน ผู้ทำการขนย้ายวัสดุด้วยมือเปล่า ให้ทำการขนย้ายอย่างเหมาะสม
- หัวหน้าคนงานจะต้องพิจารณาถึงน้ำหนักของสิ่งของนั้นๆ และให้คนงานยกเคลื่อนย้ายด้วยความปลอดภัย
- หัวหน้าคนงานจะต้องพิจารณาร่างกายของคนงานก่อนการขนย้าย

#### การขนย้ายด้วยเครื่องจักรกล

- วิศวกรควบคุมจะต้องตรวจสอบก่อนทำการขนย้ายจะต้องมีการวางแผนงานและสั่งการอย่างรัดกุม
- หัวหน้าคนงานจะต้องปฏิบัติตามแผนงานที่วางไว้อย่างเคร่งครัด
- หัวหน้าคนงานจะต้องเตรียมงานอย่างเป็นระบบ
- เจ้าหน้าที่ความปลอดภัยในการทำงานจะต้องตรวจสอบอุปกรณ์ช่วยยก เช่น ลวดสลิง สายพาน ขอบเกี่ยวลวดสลิง และอุปกรณ์อื่น ๆ พร้อมทำบันทึก และรายงานให้วิศวกรผู้รับผิดชอบทราบทันทีที่พบสิ่งบกพร่อง
- ผู้ควบคุมเครื่องจักรจะต้องตรวจสอบระบบการทำงานของเครื่องยนต์ ระบบน้ำมัน ระบบส่งกำลัง และการตั้งเครื่องจักรให้อยู่ในสภาพที่ปลอดภัย

#### การให้สัญญาณ

- หัวหน้าคนงานจะต้องจัดให้มีคนให้สัญญาณ
- ผู้ให้สัญญาณจะต้องเป็นผู้ที่ผ่านการอบรมว่าด้วยการให้สัญญาณได้อย่างถูกต้อง
- ให้ติดตั้งภาพบอกพิกัดน้ำหนักการยก และภาพประกอบสัญญาณไว้ที่เครื่องจักรหรือเครนตลอดเวลา

### 21. เครื่องกีดขวาง หรือราวกันตก

- เครื่องป้องกันหรือราวกันตกต้องจัดให้มีโดยรอบบริเวณงานขุด
- ส่วนที่เปิดของพื้นที่หรือของหลังคา เครื่องป้องกันประกอบด้วยท่อนไม้ หรือโลหะ ถ้ามีการทำงานเวลาค่ำคืนจะต้องจัด

ให้มีแสงไฟ กระพริบเพื่อเตือนว่าเป็นเขตอันตราย



## คู่มือความปลอดภัย อาชีวอนามัย และสภาพแวดล้อมในการทำงาน ประจำหน่วยงาน

### 22. การรักษาความปลอดภัย

- เจ้าหน้าที่รักษาความปลอดภัยของบริษัทฯ มีสิทธิที่จะตรวจสอบด้านรักษาความปลอดภัยรวมถึงการตรวจค้นบุคคล, ยานพาหนะ, กล่องเก็บเครื่องมือ เพื่อผลประโยชน์ของบริษัทฯ เมื่อพิจารณาแล้วเห็นว่ามีความจำเป็นไม่อนุญาตให้บุคคลดังต่อไปนี้ เข้ามาในเขตก่อสร้างของโครงการฯ

1. มียาเสพติดไม่ว่าชนิดใดๆ อยู่ในครอบครอง
2. มีินเมาสุรา, ยาเสพติด
3. ทะเลาะวิวาท ทำร้ายร่างกายบุคคลใดบุคคลหนึ่ง
4. พกพาอาวุธหรือมีอาวุธที่เป็นอันตรายร้ายแรง
5. ทำธุรกิจส่วนตัวเพื่อได้มาซึ่งประโยชน์ส่วนตน
6. ขโมย หรือ พยายามขโมยสมบัติของบริษัทฯ

### 23. ระเบียบว่าด้วยความปลอดภัยในการทำงานทั่วไป

- ผู้ปฏิบัติงานทุกคนจะต้องปฏิบัติตาม กฎระเบียบว่าด้วยความปลอดภัยในการทำงานของบริษัทฯ โดยเคร่งครัด
- ต้องปฏิบัติตามระเบียบความปลอดภัยในการทำงานนี้อย่างเคร่งครัด

## คู่มือความปลอดภัย อาชีวอนามัย และสภาพแวดล้อมในการทำงาน ประจำหน่วยงาน

### 24. ความปลอดภัยส่วนบุคคล ใช้อุปกรณ์คุ้มครองความปลอดภัยส่วนบุคคล ตลอดเวลาทำงาน โดยให้ดำเนินการดังนี้

- (1) งานไม้ งานไม้แบบ งานทาสี ให้สวมหมวกนิรภัยและสวมรองเท้าหุ้มส้น
- (2) งานประกอบโครงเหล็ก ติดตั้ง ช่อมบำรุง ยก ขน แบก หาม ให้สวมหมวกนิรภัย สวมถุงมือหนัง สวมรองเท้าหุ้มส้น
- (3) งานวางท่อประปา งานติดตั้งท่อไฟฟ้า ให้สวมหมวกนิรภัย ถุงมือผ้า รองเท้าหุ้มส้น
- (4) งานควบคุมเครื่องจักร เช่น เครื่องล้อยาง เครื่องดินตะขบ เครื่องหอกคอย เครื่องรางให้สวมหมวกนิรภัย แวนตานิรภัย ถุงมือผ้า รองเท้าหุ้มส้น
- (5) งานก่ออิฐ ฉาบปูน แต่งผิวปูน ให้สวมหมวกนิรภัย ถุงมือผ้า รองเท้าหุ้มส้น
- (6) งานเทคอนกรีต ให้สวมหมวกนิรภัย ถุงมือยาง รองเท้าหุ้มข้าง
- (7) งานเชื่อมโลหะ ให้สวมถุงมือหนัง หน้ากากกรองแสง หรือแว่นตากองแสง รองเท้านิรภัย
- (8) งานรื้อถอน งานตัด งานทุบ งานอื่นๆ ที่เป็นฝุ่นกระจาย ให้สวมหมวกนิรภัย แวนตานิรภัย ผ้ากรองฝุ่นปิดจมูก ถุงมือผ้า รองเท้าหุ้มส้น
- (9) งานที่มีเสียงดังเกิน 85 เดซิเบล A ให้ใช้ปลั๊กอุดหูลดเสียง
- (10) งานที่มีสารพิษ ให้สวมหมวกนิรภัย หน้ากากป้องกันสารพิษ และรองเท้ายางหุ้มส้น
- (11) งานในอุโมงค์ ในท่อ ที่มีกระแสลมอากาศ ให้สวมหมวกนิรภัย รองเท้าพื้นยางหุ้มส้น
- (12) งานในอุโมงค์ ในท่อ งานในที่อับอากาศ ให้สวมหมวกนิรภัย ชุดช่วยหายใจ รองเท้าพื้นยางหุ้มส้น
- (13) งานกระเช้าแขวน งานนั่งร้านแขวน ที่สูงไม่เกิน 4 เมตร ให้สวมหมวกนิรภัย เข็มขัดนิรภัยชนิดคาดเอว รองเท้าหุ้มส้น
- (14) งานบนที่สูง ที่มีความสูงเกิน 4 เมตร ให้ใช้เข็มขัดนิรภัยชนิดเต็มตัว (Full body harness) พร้อมสายช่วยชีวิต
- (15) อุปกรณ์คุ้มครองความปลอดภัยส่วนบุคคล ให้เป็นไปตามมาตรฐานผลิตภัณฑ์อุตสาหกรรม
- (16) ระเบียบเรื่องอุปกรณ์คุ้มครองความปลอดภัยส่วนบุคคล นี้ใช้บังคับพนักงานทุกระดับที่ทำงานในหน่วยงาน และใช้บังคับหรือครอบคลุมถึงผู้รับเหมาย่อยที่มีลูกจ้างตั้งแต่ 1 คนขึ้นไปด้วย

คู่มือความปลอดภัย อาชีวอนามัย และสภาพแวดล้อมในการทำงาน ประจำหน่วยงาน

**หมายเลขโทรศัพท์ ที่ติดต่อเวลาฉุกเฉิน**

ลำดับ	ชื่อหน่วยงาน	ที่อยู่	หมายเลขโทรศัพท์
1	แจ้งเหตุด่วนเหตุร้าย		191,246-1338-42
2	ศูนย์ดับเพลิงศรีอยุธยา		199,246-0199
3	ศูนย์ควบคุมการจราจร	จราจรกลาง	1197
4	รถพยาบาลโรงพยาบาลตำรวจ	โรงพยาบาลตำรวจ	255-1133-6
5	บริการนำส่งผู้ป่วยฉุกเฉิน		655-5750-6
6	การไฟฟ้านครหลวง		
7	การประปานครหลวง		

**สถานีตำรวจ**

ลำดับ	ชื่อสถานีตำรวจ	ที่อยู่	โทรศัพท์
1	สน.		
2	สน.		
3	สน.		

**สถานีตำรวจดับเพลิง**

ลำดับ	ชื่อสถานีตำรวจดับเพลิง	ที่อยู่	โทรศัพท์
1	สน.ดับเพลิง.....		
2	สน.ดับเพลิง.....		

คู่มือความปลอดภัย อาชีวอนามัย และสภาพแวดล้อมในการทำงาน ประจำหน่วยงาน

ผู้บริหารโครงการที่สามารถติดต่อได้ตลอด 24 ชั่วโมง

ลำดับ	ชื่อ	ที่อยู่	โทรศัพท์
1	ผู้อำนวยการโครงการ .....		
2	รองผู้อำนวยการโครงการ .....		
3	ผู้จัดการโครงการ .....		
4	วิศวกรโครงการ .....		
5	ผู้จัดการฝ่ายความปลอดภัย .....		
6	เจ้าหน้าที่ความปลอดภัยในการทำงาน .....		
7	ฝ่ายธุรการ .....		